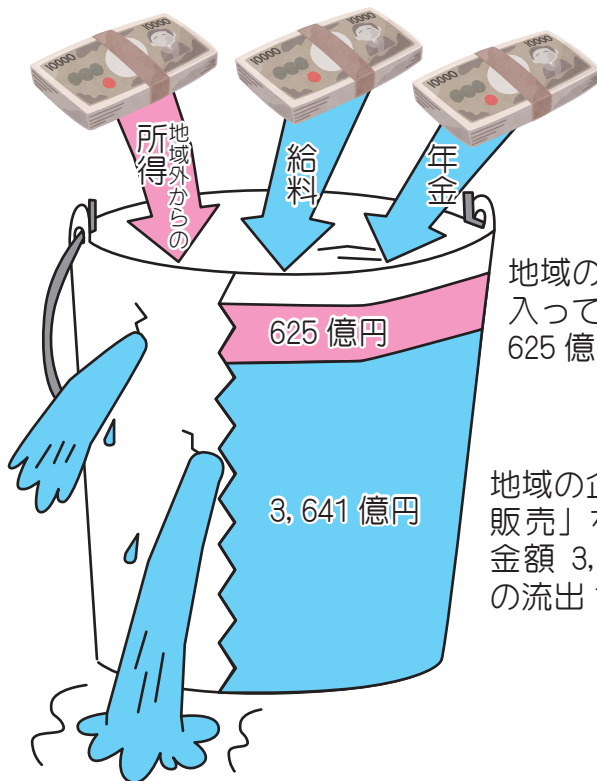
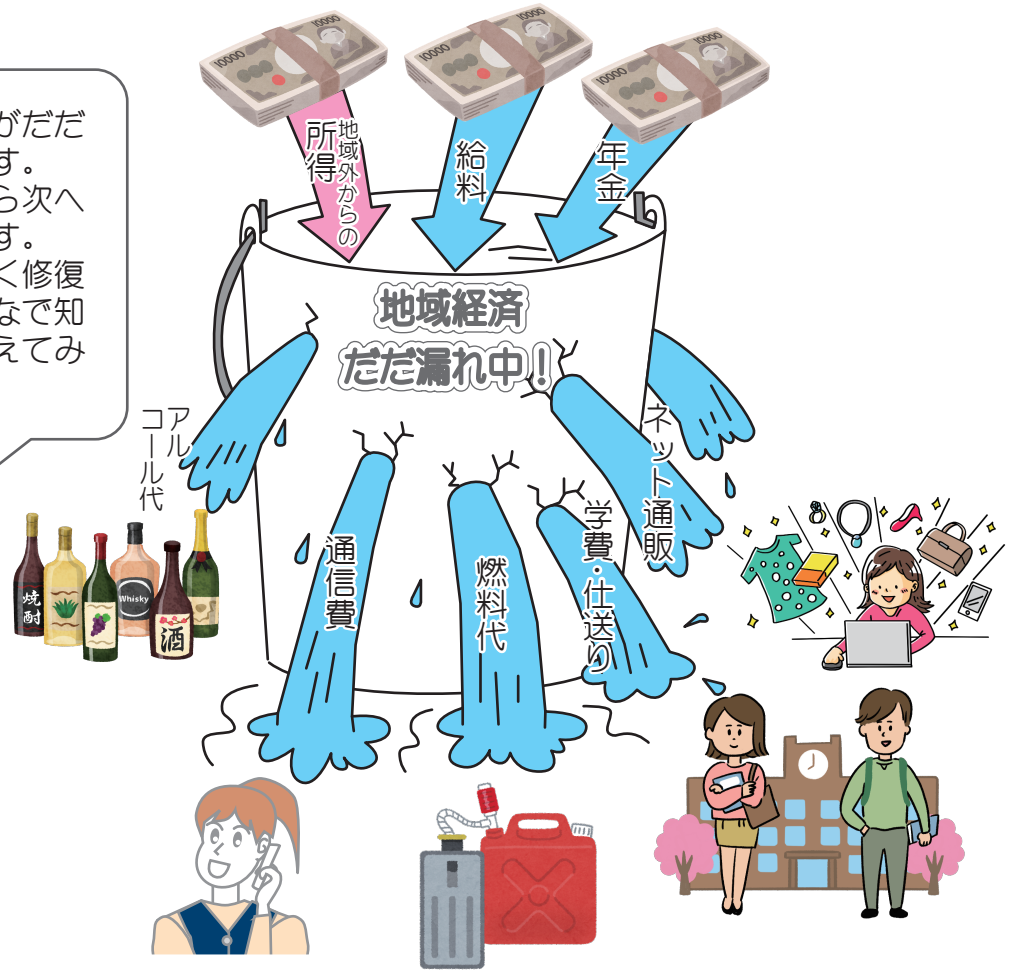


第3分科会「地域内経済の循環」

～地域のお金を地域の中で回すためには～

地域経済のバケツがただ漏れになっています。入ったお金が次から次へと外に漏れています。少しでも穴を小さく修復できるように、みんなで知恵を出し合い、考えてみましょう！

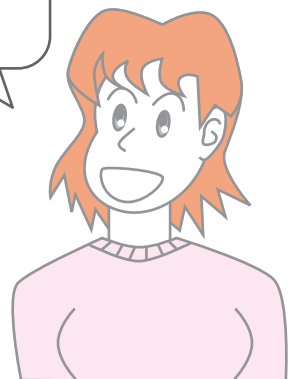


$$\frac{\text{地域で稼いだ所得金額} \quad 3,823 \text{ 億円}}{\text{バケツの容量} \quad 4,266 \text{ 億円}} = \text{地域経済循環率} \quad 89.6\%$$

地域の外から入ってきた所得 625 億円

地域の企業・事業所が「生産・販売」を行い所得を稼いだ金額 3,823 億円 - 地域外への流出 182 億円 = 3,641 億円

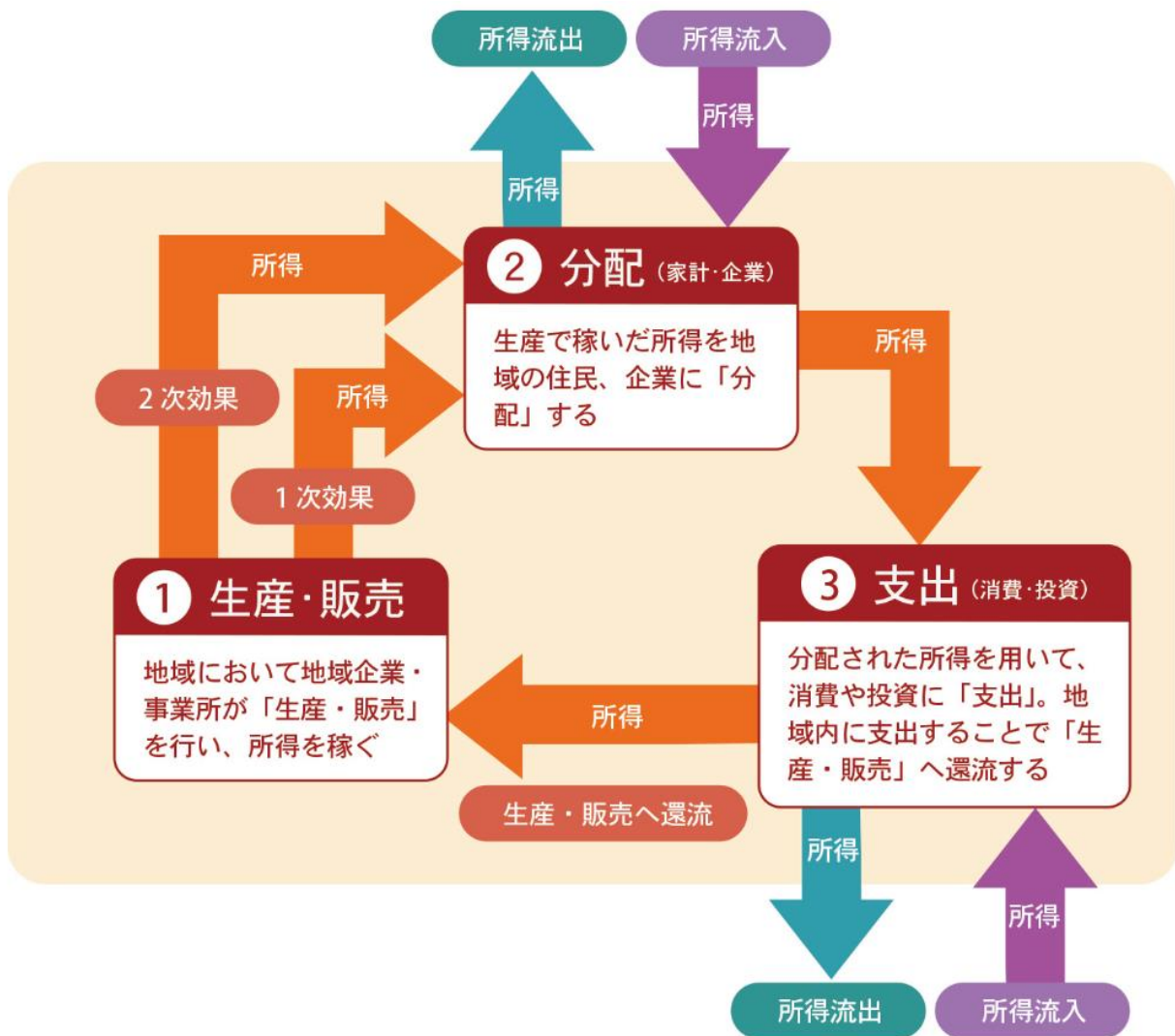
意外と地域の外に頼っている金額って大きいのね。



地域内経済の循環について

1 地域内経済循環の基本的な仕組み

地域内経済循環とは、基本的に一つの地域に「生産・販売」「分配」「支出」という3つの要素があり、この中でお金が回っていく仕組み。「生産・販売」から生まれた所得が「分配」と「支出」を経て、再び生産の場に戻ってくるということ。枠の中にお金を入れる（外貨獲得など）、枠の中からお金を出さないこと（域産域消など）により、生産・販売へ還流する額が増加し、地域内経済が好循環化する。



出典：『地域経済循環分析システム』（環境省、株式会社価値総合研究所）、2015年版より。

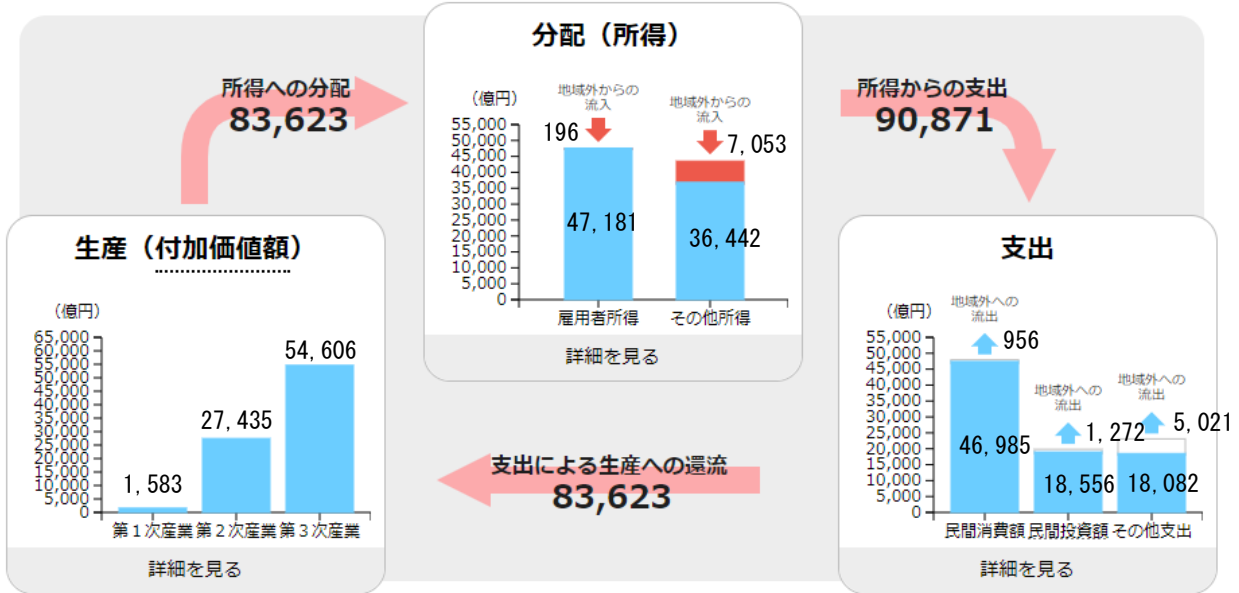
2 長野県、飯田市の現状（2018年 RESAS データ）

次の循環図は、RESAS ホームページ上の地域経済循環マップから、閲覧可能な長野県と飯田市の地域経済循環図を抽出したものの。

地域経済循環率
92.0%

地域経済循環図 2018年

指定地域：長野県



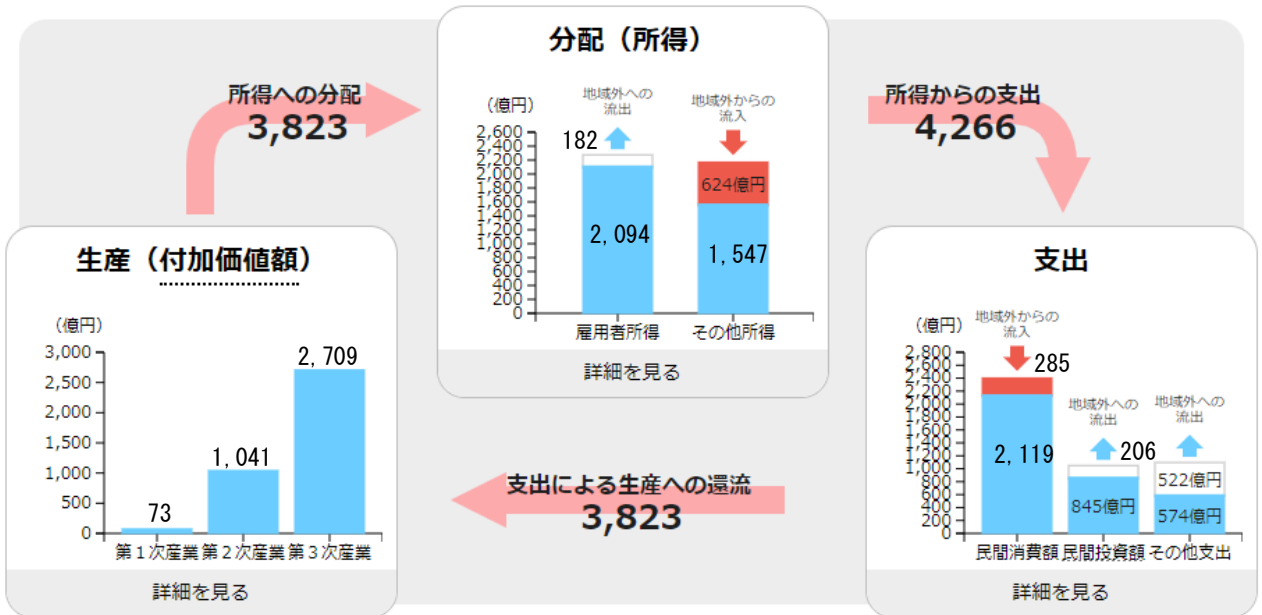
【出典】

環境省「地域産業連関表」、「地域経済計算」（株式会社価値総合研究所（日本政策投資銀行グループ）受託作成）
地域経済循環分析 <http://www.env.go.jp/policy/circulation/index.html>

地域経済循環率
89.6%

地域経済循環図 2018年

指定地域：長野県飯田市



【出典】

環境省「地域産業連関表」、「地域経済計算」（株式会社価値総合研究所（日本政策投資銀行グループ）受託作成）
地域経済循環分析 <http://www.env.go.jp/policy/circulation/index.html>

【注記】

本データの詳細な分析方法については、以下URLを参照。

<http://www.vmi.co.jp/reca/>

「地域経済循環率」とは、生産（付加価値額）を分配（所得）で除した値であり、地域経済の自立度を示している。（値が低いほど他地域から流入する所得に対する依存度が高い。）

「雇用者所得」とは、主に労働者が労働の対価として得る賃金や給料等をいう。

「その他所得」は、財産所得、企業所得、交付税、社会保障給付、補助金等、雇用者所得以外の所得により構成される。

「その他支出」は、「政府支出」+「地域内産業の移輸出-移輸入」により構成される。

例えば、移輸入が移輸出を大きく上回り、その差が政府支出額を上回る場合（域外からの財・サービスの購入を通じた所得流出額が政府支出額よりも大きい場合）は、「その他支出」の金額がマイナスとなる。

「支出流出率」とは、地域内に支出された金額に対する地域外から流入・地域外に流出した金額の割合で、プラスの値は地域外からの流入、マイナスの値は地域外への流出を示す。

第3分科会「意見交換」

～地域のお金を地域の中で回すためには～

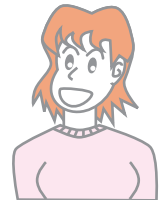
人口減少社会、そしてネット社会となり、地方から都会に人やお金が流れ出ているのが現状です。地域が豊かになるためには、地域の中でお金を回すこと、地域の外からお金を流入させていくことが重要です。

今私たちにできることは何か、今後何が大切なのか、地域の皆さんと一緒に考える機会にさせていただければと思います。



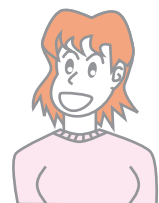
普段の買い物の現状は？

- ・お買い物はどこで？地元の農畜産物の購入、ネット購入の状況など…



使いやすい地域通貨は？

- ・お買い物は現金？カード？、地域通貨のイメージは？…



地域の資源になり得るものは？

- ・農地や森林資源、竹林、里山の活用、地域の観光資源など…

